

Asiakkaiden tilanne hyvinvointialueella sosiaaliturva- leikkausten jälkeen

Kehittäjäsosiaalityöntekijä Elina Perkiö

3.12.2024



Ajankuvaa

**Asunnottomien yö 17.10.2024
Kumppanuustalo Arttelissa**

Ennätysmäärä kävijöitä: 740

*kuva: ViaDia Pirkanmaa

**Pirkanmaan
hyvinvointialue**



Lähtötilanne Pirkanmaalla

- Jo ennen keväällä 2024 toteutettuja sosiaaliturvan leikkauksia sosiaaliturvajärjestelmä oli riittämätön turvaamaan inhimillisen elämän perusedellytyksiä.
- Pitkäaikainen toimeentulotukiasiakkuus on tarkoittanut, ettei ole mahdollisuutta varautua yllättäviin menoihin. Koska toimeentulotuesta ei voi säästää, taloudellisia puskureita ei voi kerryttää tilille.
- Ongelmana myös, että palvelujärjestelmämme edellyttää avun tarvitsijoilta paljon oma-aloitteisuutta toimintakyvystä riippumatta. Palvelujärjestelmän monimutkaisuuden vuoksi ruoka-apuun turvautuminen näyttäyty helpompana vaihtoehtona kuin esimerkiksi toimeentulotuen hakeminen.
- Tampereella ja seutukunnissa köyhyys näyttäyty osin erilaisena kuin pienemmissä kunnissa ja Pirkanmaan reuna-alueilla: Tampereella korostuu asunnottomuus äärimmäisenä köyhyyden muotona. Reuna-alueilla edullisia asuntoja on hyvin saatavilla, mutta asuntojen kunto ja asuttavuus voivat olla heikkoja. Muuttaminen edullisempaan asuntoon eri alueelle voi tarkoittaa isoa muutosta arjen turvaverkoissa.

Sosiaaliturvamuutosten vaikutukset asukkaiden olosuhteisiin -kyselyn tausta ja toteutus

- Kysely on toteutettu sosiaalialan osaamiskeskus Pikassoksen [Taltu-hankkeen](#) ja Pikassoksen toiminta-alueiden hyvinvointialueiden (Pirkanmaa, Kanta-Häme ja Satakunta) yhteistyönä
- Kysely on ollut avoinna 1.4.2024 alkaen ja vastausaikaa on 2024 loppuun. Kyselyyn ei ole vielä sisällytetty 1.9.2024 voimaan tulleita muutoksia
- Vastaajia 29.11.2024 mennessä 84, joista valtaosa Pirkanmaalta (81 %). Suurin osa vastaajista edustaa hyvinvointialueita (87 %). Yksittäisiä vastauksia on saatu kuitenkin myös kolmannen sektorin ja kuntien toimijoilta sekä asukkailta.

Sosiaaliturvan muutosten keskeisimmät vaikutukset asukkaiden olosuhteisiin

- **Vastaajien arvion mukaan vaikutukset ovat olleet pääosin kielteisiä (89 %).**
- Neutraaleiksi vaikutukset tunnisti 4 % vastaajista ja osin myönteiseksi, osin kielteiseksi 9 % vastaajista.
- **Vastausten perusteella keskeisimmät vaikutukset ovat:**
 - Taloudellisen ahdingon lisääntyminen
 - Yhteiskunnasta syrjään jääminen
 - Epävarmuuden ja turvattomuuden lisääntyminen
 - Asunnottomuuden lisääntyminen

Taloudellinen ahdinko

”Entistä vähemmän varoja jää esim. ruokaan, lääkkeisiin tai vaatemenoihin tai lasten harrastuksiin jne.”

”Asiakkaille jää entistä vähemmän rahaa käyttöön elämän perusedellytyksiin”



Yhteiskunnasta syrjään jääminen

”Suojaosan poisto on tarkoittanut monille asiakkaille sitä, että he ovat luopuneet osa-aikatyöstä. Lapsikorotusten poistaminen on työntänyt perheitä perustoimeentulotuelle, joka on pahin kannustinloukku.”

”Asumistuen muutokset yhdessä vuokrankorotusten kanssa aiheuttavat huomattavaa stressiä jopa somaattisiin oireisiin asti työttömälle yksinhuoltajavanhemmalle. Lasten on pakko vaihtaa koulua. Lapset eivät itsenäisesti pysty pitämään pitkän välimatkan vuoksi yllä kaverisuhteita aikaisemmalle asuinseudulle.”

”Suojaosan poistaminen on tehnyt osa-aikatyöstä kannattamatonta. Pienemmät asumistuet paikataan nyt toimeentulotuesta, mikä on täysin hölmöläisen peiton jatkamista.”

”Suojaosuuden poistuminen on vähentänyt ihmisten motivaatiota tehdä satunnaisia ja/tai osa-aikaisia töitä. Harva viitsii tehdä töitä vain siksi, että työstä saa sisältöä arkeen, sosiaalisia kontakteja, osallisuuden kokemuksia jne. Kun jokainen tienattu euro leikkaa työttömyysetuutta, jätetään palkkatyö mieluummin pois, mutta samalla pudotaan pois näistä muista työnteon hyvistä puolista.”

Epävarmuuden ja turvattomuuden lisääntyminen

”Aiheuttaa ahdistusta ja epävarmuutta. Järjestelmän heikkenevä tuki tuo toimeentulotuen piiriin lisää asiakkaita, erityisesti lapsiperheitä.”

”Ihmiset ovat peloissaan ja epävarmoja. Moni on ryhtynyt etsimään edullisempaa asuntoa, mutta niitä ei välttämättä ole helposti löydettävissä. Usein myös niin, että jos löytääkin suht edullisen asunnon, asunnon sähkökulut voivat nousta korkeiksi, sitten ollaan taas ongelmassa.”

”Nuoret pelkäävät itsenäistymistä: ei ole rahaa muuttaa omaan asuntoon. Tämä vaikuttaa parisuhteen ja perheen perustamiseen.”



Asunnottomuuden lisääntyminen

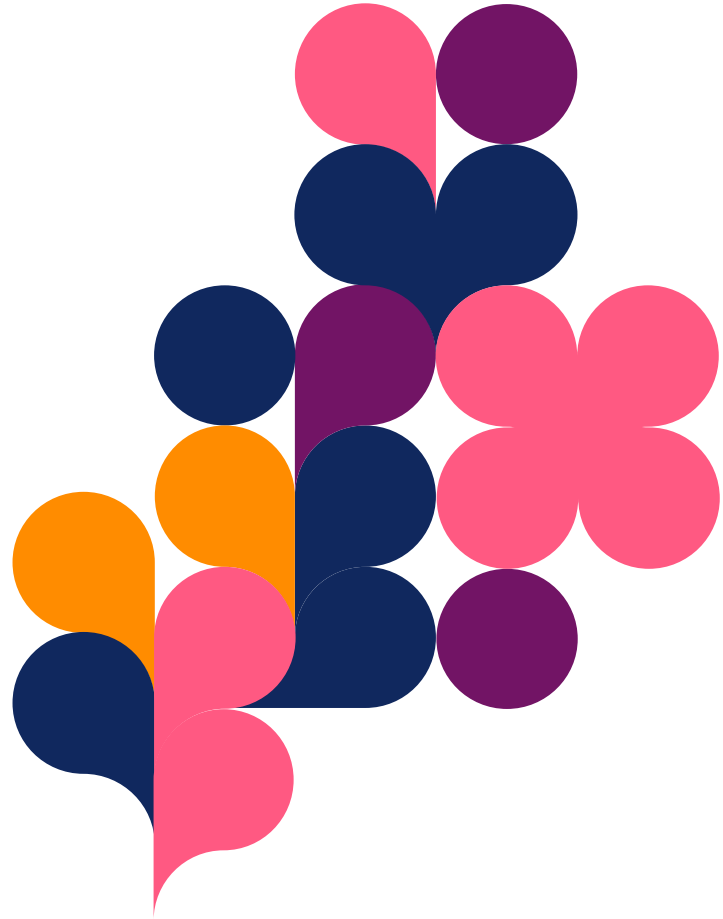
”Häätöjen määrä on noussut hälyttävästi Pirkanmaalla. Lisäksi sähköjen katkaisut ovat nousseet räjähdysmäisesti, sillä ihmiset ostavat ruokaa vuokran ja sähkölaskujen maksun sijaan. Ihmisten hätä ja epätoivo ovat tuntuvasti kasvaneet ja keinot auttaa siinä samaan aikaan vähentyneet [...]”

”Tullut kohtuuttomia tilanteita kun asunto on ollut esimerkiksi 10 euroa liian kallis kohtuurajoihin nähden. Erityisesti luottotiedottomille tai vankilasta vapautuville, mutta myös muille on ollut erittäin vaikeaa saada asuntoa.”



Johtopäätökset

- Sosiaalihuollon ammattihenkilöiden ja muiden ammattilaisten näkemykset ovat samansuuntaisia kuin tilastotieto (mm. toimeentulotuen hakemusmäärät kasvaneet) ja mm. etsivän työn havainnot katutyössä
- Samanaikaiset sosiaaliturvan heikennykset, palvelutuotannon säästöt ja järjestöavustuksiin kohdistuvat leikkaukset kohdistuvat samoihin, kaikista heikoimmassa asemassa oleviin kansalaisiin
- Yhteiskunnallisista vaikutuksista näemme jo signaaleja. Yksilökohtaiset elämänkohtalot kietoutuvat osaksi Suomen kulttuurihistoriallista tarinaa, joka kerrotaan vasta myöhemmin



Yhteystiedot

Etunimi Sukunimi

Titteli

Yksikkö

Osoitetiedot

000 000 0000

etunimi.sukunimi@pirha.fi

@sometunnus

pirha.fi

