



Kansanedustaja **Maija Perho** on Huoltaja-säätiön isännistön puheenjohtaja. Hän toimi Lipposen 2. hallituksessa sosiaali- ja terveysministerinä vuosina 1999–2003.



Kirkon diakonia- ja yhteiskuntatyön johtaja **Heikki Hiilamo** on Huoltaja-säätiön isännistön jäsen.



Turun yliopiston sosiaalipolitiikan professori **Veli-Matti Ritakallio** on Huoltaja-säätiön isännistön jäsen.



Helsingin sosiaalijohtaja **Aulikki Kananoja** on Huoltaja-säätiön hallituksen puheenjohtaja.

Sosiaaliturva-lehden edeltäjän Köyhäinhoito-lehden perustaja ja ensimmäinen päätoimittaja, valtion vaivahoidon-neuvoja **Bruno Sarlin** asetti yli 90 vuotta sitten tavoitteeksi köyhyyden juurisyihin puuttamisen ja poistamisen. Onko ta-

voite yhä ajankohtainen? Tätä pohdittiin Sosiaaliturva-lehden julkaisijan Huoltaja-säätiön 23. syyskuuta järjestämässä Bruno Sarlin -seminaarissa. Aloite sen järjestämiseen tuli säätiön yhteydessä toimivalta Kunnallisen sosiaalipolitiikan asiantuntijaryhmältä.

Seminaarin avannut kansanedustaja **Maija Perho** tarkasteli köyhyyspolitiikkaa päättäjän näkökulmasta. Kirkon diakonia- ja yhteiskuntatyön johtaja **Heikki Hiilamo** kävi läpi köyhyyden luonnetta koskevia arviointeja ja niiden vaikutusta politiikkaan. Professori **Veli-Matti**

Ritakallio käsitteli köyhyyttä ja perusturvan tasoa tuoreen tutkimustiedon valossa. Helsingin sosiaalijohtaja **Aulikki Kananoja** tarkasteli aihetta Bruno Sarlinin ”silmälasien” läpi. Seminaarin anti on koottu tähän liitteeseen.

Asetetaanko tavoitteeksi taas köyhyyden poistaminen?

Maija Perho

Onko eduskunta köyhän asialla? Eduskunnan tahtoa olla köyhän asialla punnitaan käytännössä, kun käsitellään ensi vuoden budjettia.

Kuluvalla eduskuntakaudella köyhyydestä kertovat signaalit ovat vahvistuneet – kiitos tutkijoiden ja kansalaisjärjestöjen. Keskustelu mittavasta pätkätyöongelmasta on nostanut esiin myös työtä tekevien köyhien tilanteen. Yksinhuoltajien köyhyysongelmat ovat nostaneet esiin lisäksi lapsiköyhyyden.

Ns. köyhyyspaketin lisäksi budjettikäsitellyssä on perusteltua punnita muun muassa sitä, miten yksinhuoltajaperheiden toimeentulo-ongelmiin voidaan puuttua yksinhuoltajakorotusta nostamalla ja sitomalla lapsilisät indeksiin.

Vaikka Suomi on kansainvälisessä vertailussa tasaisen tulonjaon maa ja köyhyysrajan alapuolella elävien määrä on Euroopan alhaisimpia, tilastolliset vertailut eivät lievennä sitä tosiseikkaa, että köyhien suhteellinen asema on heikentynyt. Köyhyys koskettaa pysyvänä olotilana erityisesti pitkäaikais-

työttömiä ja iäkkäitä naisia.

Edellisen kerran köyhyyspaketti räätälöitiin **Paavo Lipposen** 2. hallituksen aikana ja se tuli voimaan vuoden 2002 alussa. Tuon köyhyyspaketin suuruus oli noin 500 miljoonaa markkaa eli noin 85 miljoonaa euroa.

Paketin sisältö koostui täsmätoimista, jotka osittain paransivat perusturvaa, osittain kannustivat työllistämiseen. Muun muassa työmarkkinatuen lapsikorotusta parannettiin, toimeentulotukeen tuli suojaosa työtä vastaanotettaessa ja asumistukeen tuli pieniä parannuksia. Erillisinä päätöksinä korotettiin kansaneläkettä sekä työttömien peruspäivärahaa ja työmarkkinatukea.

Irti köyhyyden kehästä

Suomalainen köyhyyspolitiikka onkin 1990-luvun alkupuolelta lähtien muuttunut universaalista politiikasta täsmätoimiksi. Passiivisen tuen sijasta korostetaan aktivointia

erityisesti osana työllisyyspolitiikkaa.

Taustalla ovat lamavuodet. Ne pakottivat säästöihin, jotka koskivat muun muassa vähimmäisäitiys- ja -sairauspäivärahaa, työttömyysturvaa, lapsilisää ja kotihoidontukea. Tulonsiirtojen lisäämisen sijasta painotettiin palveluja ja toteutettiin muun muassa päivähoito-oikeus kaikille alle kouluikäisille sekä oikeus esiopetukseen.

Veropoliittisin keinoin, kuten kunnalliseron ansiotulovähennyksen käyttöönotolla, ja kannustinongelmien vähentämiseen tähtävillä toimilla, muun muassa päivähoitomaksujen liukuvalla porrastuksella, pyrittiin kohentamaan pienipalkkaisten asemaa ja alentamaan työn vastaanottokynnystä.

Laman jälkihoitoon liittyvien syiden ohella toimintapolitiikkaa ohjasi ajan henki ”Työ on parasta sosiaalipolitiikkaa”.

Kenties nyt on tullut aika tarkistaa suuntaa: köyhyyspakettien sijasta aika on kypsässä suuremmalle uudistukselle.

On tullut aika yrittää päästä irti köyhyyden kehästä. Asumistuki, työmarkkinatuki ja verotus oikein yhteensovitettuina ehkäisivät toimeentulotuen tarvetta. Tämä antaisi mahdollisuuden nykyistä omaehtoisempaan elämään ilman turhauttavaa paperinpyöritystä. ■

Heikki Hiilamo

Ovatko köyhät luusereita vai sorrettuja?

Käsitys köyhyyden luonteesta määrittää köyhyyttä koskevia arviointeja ja politiikkaa.

Enmemmistö länsieurooppalaisista piti vuonna 1990 köyhyyden syynä yhteiskunnallisia tekijöitä, toisin sanoen sitä, että köyhät ovat toisten alistamia ja yhteiskunnallisen epäoikeudenmukaisuuden uhreja. Tässä kyselytutkimuksessa ei ollut mukana Suomea, mutta voi melko turvallisesti olettaa näin olleen myös meillä. Tilanne on kuitenkin saattanut muuttua.

Suomessa alettiin laman aikana ja erityisesti heti sen jälkeen huolestua köyhien moraalista. Sosiaalipolitiikan johtotähdiksi tuli työn ensisijaisuus ja työhön kannustaminen. Samaan aikaan työpaikkoja oli kuitenkin tarjolla paljon vähemmän kuin aiemmin. Viimesijaisessa sosiaaliturvassa työstä tai koulutuksesta kieltäytyminen on sanktioitu sekä toimeentulotuessa että työmarkkinatuessa.

Mitä köyhistä ajatellaan?

Jo **Georg Simmel** esitti vuonna 1903 ilmestyneessä esseessään *Der Arme*, että köyhyyttä koskevat uskomukset vaikuttavat politiikkaan. Hän väitti köyhäinavun anteliaisuuden olevan suorassa suhteessa siihen, miten paljon köyhien ajateltiin olevan itse vastuussa kurjuudestaan. Luusereille ei annettaisi mitään, sorretut saisivat apua.

Myöhemmin köyhyyttä koskevien uskomusten ja politiikan sisällön välinen yhteys on todistettu empiirisesti. Useat tutkimukset osoittavat, että köyhyyden yksilöllisiin syihin uskovat tukevat vähän tai eivät ollenkaan tulonjakoa, sosiaaliturvaa ja muita hyvinvointivaltion ominaispiirteitä. Korkea verotus ja hyvä sosiaaliturva Länsi-Euroopan maissa ovat taas yhteydessä käsitykseen köyhyydestä sosiaalisena epäoikeudenmukaisuutena. Uskomusten ja politiikan välinen yhteys on ollut erityisen vahva Skandinaviassa.

Voi toki olla niinkin, että politiikka muo-
vaa käsityksiä köyhyydestä. Esimerkiksi yhdysvalloissa myös köyhät ajattelevat, että jos köyhyys ei nyt ole ihan heidän omaa syytään niin ainakin huonoa onnea.

Miten köyhyyttä mitataan?

Käsitykseen köyhyydestä ja siihen liittyviin mielipiteisiin vaikuttaa se, miten köyhyyttä tutkitaan. Köyhyydetutkimuksessa on keskusteltu runsaasti mittareista, jotka koskevat köyhien identifioimista. Perinteisesti köy-

hyyttä mitataan tuloilla. Köyhä ihminen on sellainen, jolla ei ole riittävästi rahaa.

Köyhyyttä voidaan mitata laajemminkin elinoloilla, esimerkiksi asunnon tai ruuan puutteella. Vielä laajempi näkökulma ottaa huomioon elinolojen lisäksi ihmisen henkilökohtaisia ominaisuuksia, esimerkiksi terveyden ja koulutuksen. Tällöin puhumme yleensä syrjäytymisestä. Syrjäytyneillä ei ole rahaa, heillä on huonot elinolot, heiltä puuttuu koulutusta ja heillä on heikko terveys.

Mittaaminen ei ota vielä kantaa siihen, mistä syrjäytyminen johtuu. Se luo kuitenkin näkökulman syrjäytymiseen. Väitteeni on, että tämä näkökulma voi johdattaa ajattelemaan köyhiä luusereina. On toki totta, että köyhien identifioiminen nostaa köyhät puheenaiheeksi ja antaa tietoa köyhyyttä luovista rakenteista. Köyhät saattavat olla esimerkiksi työttömiä tai yksinhuoltajia. Toisin sanoen tarvitaan lisää työpaikkoja tai enemmän tukea yksinhuoltajille.

Resursseja ja elinoloja koskevan köyhyydetutkimuksen ongelma on kuitenkin siinä, että köyhyys määritellään yksilöä tai kotitaloutta koskevinä puutteina. Ei ole rahaa, ei ruokaa, ei asuntoa, ei koulutusta, ei terveyttä eli työkykyä. Ratkaisu näin määriteltyn köyhyysongelmaan on antaa köyhille rahaa, ruokaa, asuntoja, koulutusta ja terveystalvuita. Kysymys on siis yksilöllisestä ongelmasta, johon haetaan yksilöön liittyvää ratkaisua.

Hieman kärjistettynä käsitys köyhyydestä puutteena voidaan yhdistää siihen, että köyhät ovat luusereita. Käsitys köyhyydestä sortona puolestaan pakottaa tarkastelemaan koko yhteiskunnan toimintaa. Köyhät eivät ole tässä näkökulmassa arvoltaan tai ominaisuuksiltaan muita heikompia, jopa päinvastoin. Heillä on erittäin tärkeää tietoa siitä, miten yhteiskuntaa pitäisi muuttaa, jotta se edistäisi kaikkien hyvää elämää.

Tässä kohdin olennainen mutta ei ratkaiseva ero koskee köyhyyden mittaamista suhteellisena tai absoluuttisena. Absoluuttinen köyhyys liittyy puutteen suhteellista köyhyyttä selvemmin yksilöön tai kotitalouteen. Kysymys on siitä, miten juuri tuo absoluuttisen köyhyyden alle jäänyt kotitalous saisi lisää rahaa, ruokaa, koulutusta jne.

Suhteellisessa mittaustavassa näkökulma on laajempi: suhteellinen köyhyys koskee koko yhteiskunnan tulonjakoa, ei vain köyhien ihmisten tilannetta. Eräällä tavalla

siinäkin on kysymys puutteesta – etenkin kun keskustelu suhteellisen köyhyyden torjumisesta kääntyy koskemaan köyhyyden alapuolella olevien tulojen nostamista sen sijaan, että puhuttaisiin laajemmin tulonjaosta.

Elinoloja tai resursseja kuvaavan köyhyydetutkimuksen puutteeksi jää, ettei se pääse syvemmälle köyhyyden syihin. Millaiset olosuhteet ja instituutiot, millaiset toimijat ja toimet luovat köyhyyttä?

Miten tutkia köyhyyden syitä?

Köyhyyden syiden tutkimista lähestyn erään esimerkin kautta. Kyse on Stakesin toimeentulotukea koskevan tutkimushankkeen yhteydessä syntyneestä tapauskertomuksesta, jonka yksityiskohtia olen muuttanut tunnistamisen estämiseksi.

Liisa on 54-vuotias nainen keskusluokasta eteläsuomalaisesta kaupungista. Hän on eronnut ja hänellä on kaksi aikuista lasta. Liisa kävi keskikoulun. Sen jälkeen hän aloitti kemikaliassa kesäapulaisena ja sai vakituisen työpaikan, eikä mennyt siksi lukioon. 1980-luvulla Liisa siirtyi konsulentiksi. Liisa työskenteli free lancer -pohjalta. Säännöllistä kuukausipalkkaa ei ollut, mutta töitä riitti melkein joka päivälle. Palkka oli niin hyvä, että Liisa saattoi pitää kolmen kuukauden kesälomia.

Tilanne muuttui, kun toimeksiantajayritys myytiin ja kaikki konsulenttisopimukset purettiin 1990-luvun alussa. Liisa oli aikaisemman kokemuksen perusteella toiveikas uuden työn löytymisestä. Lama oli kuitenkin päällä. Kovasta työnhausta huolimatta sapattivuosi muuttui pitkäaikaistyöttömyydeksi. Laman jälkeen kaupunkiin avattiin uusia tavarataloja ja kosmetiikkaosastolle haettiin myyjiä, mutta Liisan sijaan niihin valittiin nuorempia naisia.

Tässä vaiheessa Liisa tuskastui tilanteeseen ja päätti vaihtaa alaa. Hän sai töitä päiväkodissa. Talous parani vain kolmella sadalla markalla kuukaudessa. Hän oli kuitenkin 10 kuukautta töissä, kunnes työtä ei enää jatkettu.

Liisa päätti jatkaa konsulenttina. Työ oli niukkaa: noin yksi päivä viikossa ja palkka 600 markkaa kuukaudessa. Töitä alkoi kuitenkin tulla lisää, parhaimmillaan Liisa tienasi 4 000 markkaa kuukaudessa.

Liisan pulmana oli työmarkkinatuen hakeminen. Hakemukseen piti kirjoittaa, milloin on

työssä ja milloin työttömänä. Palkkatodistuksen saaminen kesti, eikä Liisa voinut täyttää työmarkkinatukihakemusta. Rahat viipyivät ja laskuja jäi maksamatta. Lisäksi piti ottaa huomioon vielä toimeentulotuki, joka vei lopunkin hyödyn työtuloista. Lisää ongelmia tuotti se, että Liisa oli maksanut omasta pussistaan bussimatkat ja hotellimaksut käydessään työkeikoilla. Hän lähetti laskut firmaan, joka maksoi ne palkan yhteydessä. Kulukorvaukset oli palkkatodistuksessa merkitty kohtaan muut tulot. Nämä tulot vähensivät Liisan työmarkkinatukea ja toimeentulotukea ja asumistukea, vaikka kyse oli kulukorvauksista. Liisa haki jatkuvasti korjausta päätöksiin, ja saikin korjauksia, mutta väsyi lopulta. Väsyneenä byrokratiaväidakkoon Liisa lopetti konsulentin hommat ja jäi kokonaan tukien varaan.

Tuloilla mitattuna Liisa on ollut todennäköisesti köyhä koko sen ajan, jonka hän on viettänyt työmarkkinatuella. Hän sairastaa diabetesta ja lääkkeit viedä osan toimeentulotuesta. Välillä on täytynyt myös uusia pesukone, linavaatteet ja mattoja. Niihin ei ole saanut harkinnanvaraista toimeentulotukea. Liisa ei ole kärsinyt nälästä ja hänellä on asunto. Häneltä puuttuu kuitenkin koulutusta ja terveystien reistaalee.

Ilman tietoa Liisan aiemmista elämänvaiheista ja työhalusta Liisa voitaisiin helposti leimata luuseriksi. Tällä hetkellä Liisa elää kokonaan toimeentulotuen varassa. Hän kiertelee kirpputoreilla, opiskelee englantia ja espanjaa, käy vesijumpassa ja ompeluseuroissa. Tieto Liisan työhistoriasta ja nykyisestä tilanteesta voisi antaa aiheen pitää häntä vapaamatkustajana, joka elää hyvää elämää toisten varoilla.

Liisa pääsisi ehkä pois köyhydestä, jos tukia nostettaisiin. Hänelle olisi apua myös terveydenhoitopalveluiden kehittämisestä, eikä lisäkoulutukseen olisi pahitteeksi. Yksikään näistä toimenpiteistä ei kuitenkaan puuttu ongelman juureen eli byrokraattiseen loukkuun.

Käsitys Liisasta luuserina ei ole oikea, jos näkökulmaksi otetaan sosiaaliturvajärjestelmän ja työmarkkinoiden toiminta. Liisa olisi halunnut tehdä työtä, jos se vain olisi ollut mahdollista. Konsulentin työ vei Liisan byrokraattiseen loukkuun, josta ei ollut ulospääsyä. Hän olisi halunnut jatkaa päiväkodissa, mutta sielläkään ei ollut enää työllistämistöitä. Uusien tavaratalojen kosmetiikkaosastoille palkattiin nuorempia

”Espoossa eli yhdessä Suomen rikkaimmista kaupungeista köyhimmät ihmiset ovat jo pitkään joutuneet jonottamaan toimeentulotukea jopa kaksi kuukautta. Köyhyys ei ole Suomessa enää vain kehoja elinoloja, vaan myös alistetussa asemassa ja sorrettuna elämistä.”

naisia.

Sosiaaliturvajärjestelmä yksinkertaisesti sanottuna sortii Liisaa. Järjestelmän julkilausuttuna tavoitteena on tukea ihmisten omaehtoista selviytymistä. Todellisuus oli päinvastainen.

Köyhyys sosiaalisena konfliktina

Byrokraatialoukku on vain yksi esimerkki köyhydestä sortona tai orjuutena. Kysymys on laajemmasta näkökulmasta, jossa köyhyys liitetään yksittäisten ihmisten tai kotitalouksien sijaan instituutioiden – esimerkiksi työmarkkinoiden, tavara- ja palvelumarkkinoiden, sosiaaliturvajärjestelmän, oikeuslaitoksen, koululaitoksen – toimintaan. Tässä näkökulmassa on ensisijaista kysyä mikä aiheuttaa köyhyyttä.

Köyhyys orjuutena ja alistamisena on tuttu näkökulma paitsi historiasta – erityisesti kolonialismin ajoilta – myös tämän päivän Yhdysvalloista. Etuuksia voidaan evätä lapsilta, jotka syntyvät sosiaaliturvan saajille, huumerikoksista tuomituilta sekä teiniäideiltä. Kenellekään ei makseta toimeentulotukea kahta vuotta pidempään.

Suomi on onneksi vielä hyvin erilainen yhteiskunta kuin Yhdysvallat. Onko liioiteltua puhua meillä köyhydestä orjuutena?

Orjuus-näkökulman takana on havainto sosiaalisesta konfliktista, joka luo köyhyyttä. Viimeisen kymmenen vuoden aikana ansiotaso on kohonnut neljänneksen, mutta esimerkiksi toimeentulotuen perusosa on alentunut kolme prosenttia. Myös muu perusturva on jäänyt rajusti jälkeen ansiotason kehityksestä. Samaan aikaan verotusta on alennettu voimakkaasti, mikä kertoo intressien eriytymisestä. Hyvin toimeentulevat eivät halua jakaa riskejä huono-osaisten kanssa siinä määrin kuin aiemmin.

Käytännössä tämä näkyy huono-osaisille suunnattujen palveluiden aliresursointina. Rärkein esimerkki on se, että Espoossa eli yhdessä Suomen rikkaimmista kaupungeista kaupungin köyhimmät ihmiset ovat jo pitkään joutuneet jonottamaan toimeentulotukea jopa kaksi kuukautta. Köyhyys ei ole Suomessa enää vain kehoja elinoloja, vaan myös alistetussa asemassa ja sorrettuna elämistä.

Ketkä alistavat köyhiä Suomessa?

Työttömyys on työkykyisten köyhien tärkein köyhyiden syy. Kysymys on paitsi työpaikkojen määrästä myös siitä, millaisin ehdoin voi päästä työmarkkinoille ja kuka voi päästä työmarkkinoille. Alentunut työkyky ei tarkoita sitä, etteikö henkilö voisi antaa omaa panostaan työmarkkinoilla. Lievistä päihdeongelmista kärsivät, mielenterveyskuntoutujat, vammaiset ihmiset ja muut osittain vajaakuntoiset jäävät Suomessa vaille mahdollisuuksia työmarkkinoilla. Sosiaalinen yrittäminen on lapsenkengissä eikä tukityöllistämistä juuri ole.

Koulutuksessa on tärkeää se, ketkä saavat koulutusta ja millaisin ehdoin. Erityisen tärkeää on se, miten paljon koulutusjärjestelmä sietää erilaisuutta ja voi ottaa huomioon oppilaiden erilaisia kykyjä ja elämäntilanteita. Joka vuosi peruskoulun keskeyttää noin 350 oppilasta. Osana köyhyyspakettia julkinen valta pyrkii puuttumaan tähän ongelmaan.

Seuraava pullonkaula on ammatillinen koulutus. Pelkän peruskoulun suorittaminen ei vielä anna riittäviä valmiuksia pärjätä työmarkkinoilla. Vuosittain noin 10–15 prosenttia ikäluokasta ei hakeudu tai pääse ammatilliseen koulutukseen tai keskeyttää toisen asteen koulutuksen. Romaneilla ja

maahanmuuttajilla on erityisen suuri riski syrjäytyä koulutuksesta. Vankilasta vapautuvien vankien ja mielenterveyskuntoutujien koulutus ovat myös tärkeitä kehittämisalueita.

Tavara- ja palvelumarkkinoilla kysymys on esimerkiksi asuntojen ja peruselintarvikkeiden hinnoista. Tiedämme, että asumisen kalleus on yksi tärkeimmistä köyhyyden syistä Suomessa. Pienituloisten ja tulottomien asuminen ei ole sama asia kuin asumistuen nosto.

Keräsin köyhyyspakettikeskustelun alla tietoja diakoniajohtajien kokemuksista köyhyysongelmasta. Rovaniemen johtava diakoni kertoi siitä, että kuljetuskustannukset ovat merkittävä syrjäytymistä lisäävä tekijä harvaan asutulla maaseudulla. Linja-autovuoroja on vähennetty ja oman auton käyttö on tullut koko ajan kalliimmaksi. Samaan aikaan palvelut – kauppa, posti, terveyskeskus – ovat vetäytyneet asutuskeskuksiin. Tämä kertoo siitä, että köyhyys on yhteydessä laajempiin yhteiskuntapolitiittisiin ratkaisuihin: esimerkiksi viestintä-, elinkeino- ja liikennepolitiikkaan.

Lähes kaikilla politiikan lohkoilla on köyhyysulottuvuus. Siksi on harhaanjohtavaa, jopa vaarallista puhua köyhyyspolitiikasta tai köyhyyspaketeista ikään kuin köyhyysongelma voitaisiin ratkaista jollakin täsmäpolitiikalla tai -toimilla. Puhe köyhyyspolitiikasta ruokkii käsitystä köyhistä luusereina, yhteiskunnan eläteinä, joita on kohdeltava eri tavalla kuin muita, moraalisesti kunnollisempia kansalaisia.

Kysymys on arvoista

Ovatko köyhät sitten luusereita vai sorrettuja? En osaa vastata tähän kysymykseen. Epäilen vahvasti, ettei tutkimuksen keinoin voida näin edes menetellä. Köyhiä on monenlaisia kuten rikkaitakin. Ihmisten käyttäytymisen, ominaisuuksien, olosuhteiden ja kohtaloiden tyyppittely on erittäin vaikeaa, jopa mahdollista. Lopulta kysymys on arvoista.

Arvot eivät määritelmän mukaan ole perusteltavissa. Ne ylittävät tutkimuksellisen maailman, olevan järjestyksen ja olevan totaliteetit. Mutta niiden merkitys on äärimmäisen suuri. Käsitys köyhyyden luonteesta määrittää köyhyyttä koskevia arviointeja ja politiikkaa. Jos köyhät ovat luusereita, meidän ei tarvitse välittää heistä eikä heidän ihmisyydellään ole paljoakaan arvoa. Jos köyhät ovat sorrettuja, me olemme aiheuttaneet heidän kurjuutensa ja meidän on helpotettava sitä.

Arvoista riippumatta köyhien aseman parantaminen on kaikkien etu, sillä se on ainoa mahdollisuus taata yhteiskuntarauha. ■

Veli-Matti Ritakallio

Meneekö köyhillä entistä huonommin?

Toimeentulotuen todellinen ostovoima on nyt kuukaudessa noin 30 euroa pienempi kuin vuonna 1990.

On kulunut toistakymmentä vuotta 1990-luvun alun laman päättymisestä. Sinä aikana reaalihintainen bruttokansantuote on kasvanut Suomessa yli 40 miljardia euroa. Lamaa edeltäneeseen aikaan, vuoteen 1990 verrattuna Suomi on nyt todellisuudessa lähes puolet rikkaampi. Tästä huolimatta köyhyys on jäänyt pysyvästi suureksi. Ongelman ydin on muuttunut tulon- ja työnjako.

Tuloerot ovat nyt 1970-luvun alun tasolla. Varsinkin tulojakautuman ääripäiden erot ovat kasvaneet. Rikkaat ovat ennennäkemättömästi rikkastuneet. Samaan aikaan köyhimpien tulot eivät ole reaalisesti kasvaneet ollenkaan. Viimesijaisen toimeentulotuen, toimeentulotuen, ja pitkäaikaistyöttömiin työmarkkinatuen varassa on edelleen huomattavan suuri osa väestöstä. Erityinen pulma on se, että näiden ryhmien kohdalla tilanne on muodostunut usein tilapäisen sijasta pysyväksi.

Köyhimpien tulokehityksen keskeinen jarru on ollut vähimmäisturvan tason leikkautuminen. Toimeentulotuen reaalin ostovoima on vuonna 2005 kuukaudessa noin 30 euroa heikompi kuin vuonna 1990. (Ks. Kuvio 1.) Verrattuna kansantalouden kehitykseen vastaavalla ajalla on leikkautumisen hämmästyttävä.

Vuodesta 2001 EU:n määräämässä virallisessa sosiaali-indikaattoriseurannassa köyhyysrajaksi on määritelty 60 prosenttia kunkin vuoden kansallisesta mediaanitulosta. Kuvioon 1. olen laskenut tilastokeskuksen tulonjakotilaston mikroaineiston pohjalta toimeentulotuen reaalihintojen rinnalle köyhyysrajan reaalityson kehityksen vuosille 1990–2005. Laskelma on tehty niin, että köyhyysrajasta on vähennetty oletuksen mukainen 300 euron kuukausittainen asumiskustannus. Näin toimeentulotuki ja köyhyysraja ovat vertailukelpoisia.

Laman jälkeisellä ajalla toimeentulotuen ostovoiman pudotus köyhyysrajaan verrattuna on ollut vuoden 2001 poikkeusta lukuun ottamatta suoraviivaista. Toisin sanoen absoluuttisen leikkautumisen ohella toimeentulotuki on leikkautunut myös suhteellisesti.

Erotus köyhyysrajan ja toimeentulotuen välillä on nyt noin 150 euroa kuukaudessa. Jotta toimeentulotuen taso olisi ”virallisen” köyhyysrajan tasolla, sen pitäisi olla 5 euroa päivässä nykyistä korkeampi.

Köyhyys paikantuu viimesijaisen perusturvan varassa oleviin

Köyhyys paikantuu entistä selkeämmin viimesijaisen perusturvan varassa oleviin väestöryhmiin. Tämä ilmenee professori **Olli Kankaan** ja minun johdollani Turun yliopiston sosiaalipolitiikan laitoksella vuosina 1995, 2000 ja 2005 tehdyistä edustavaan väestötökseen perustuvista suurista köyhyyttä koskevista kyselytutkimuksista. (Ks. Kuvio 2.)

Tutkimuksissa olemme käyttäneet kansainvälisessä kirjallisuudessa ehdotettua erittäin tiukkaa köyhyysehtoa: määrittäytyneen köyhäksi edellyttimme, että tutkittavan on täytettävä vähintään kaksi köyhyysehtoa kolmesta. Ehdot olivat EU:n virallinen pienituloisuusköyhyysmitta, kasautuva vastentahtoinen välttämättömyystekijöiden puute (puutetta vähintään kolmesta väestön enemmistön välttämättömyydeksi määrittelmästä tekijästä) ja koettu taloudellinen ahdinko (”nykyisillä kuukausituloilla perheen toimeentulo on todella niukkaa”).

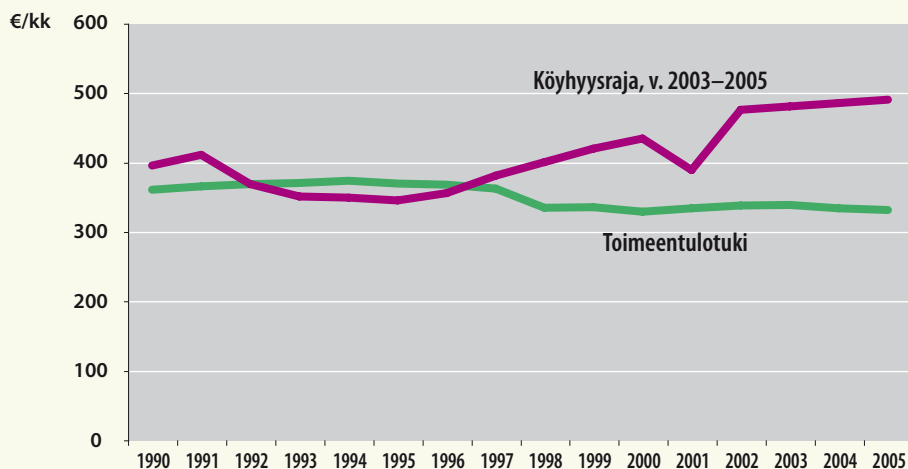
EU:n virallisen pienituloisuusköyhyysmitarin mukaan köyhyys on Suomessa lisääntynyt laman jälkeisenä aikana 6 prosentista 11 prosenttiin. Käyttämämme tiukemman köyhyysindikaattorin mukaan köyhyyden esiintyvyys on pysynyt melko stabiilina, se on jopa lievästi vähentynyt vuodesta 1995 vuoteen 2005, 6 prosentista 5 prosenttiin. Pääluvulla mitaten kyse on noin 250 000 ihmisestä.

Turvaako perusturva?

Toimeentulotuella, asumistuella, työmarkkinatuella ja opintotuella olevien köyhyysriski on erittäin suuri, kuten kuvio 2. osoittaa. Lisäksi toimeentulotuen ja opintotuen kohdalla tilanne on heikentynyt jatkuvasti vuosina 1995–2005.

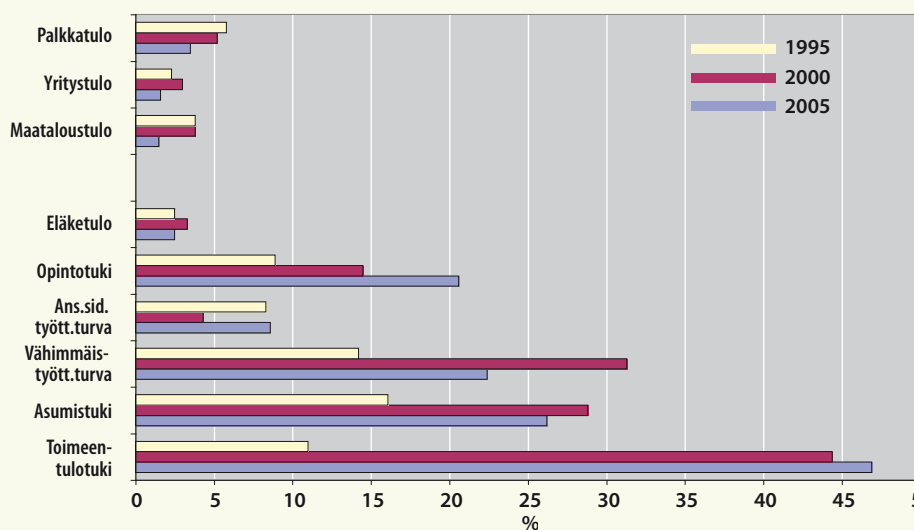
Köyhyydeltä varjelevia tekijöitä ovat työ-

Kuvio 1. Toimeentulotuki* ja virallisen köyhyysrajan taso 1990–2005, vuoden 2003 hinnoin

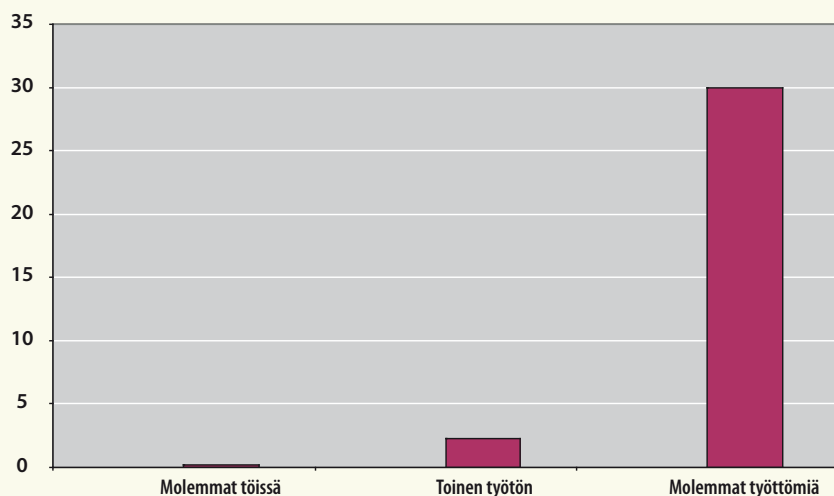


* Kyse on yksin asuvan henkilön toimeentulotuen perusosan tasosta II kuntakalleusryhmässä. Vuosien 1998–2005 osalta perusosasta on vähennetty asumiskustannusten 7 prosentin omavastuu eli 21 euroa oletetusta 300 euron kuukausittaisesta asumiskulusta.

Kuvio 2. Eri tulolähteiden piirissä olevien köyhyysaste vuosina 1995, 2000 ja 2005, % 18–69-v. väestöstä



Kuvio 3. Parisuhteessa elävien köyhyysriski työn ja työttömyyden erilaisissa yhdistelmätilanteissa vuonna 2005, %



tulot ja ansioihin sidottu sosiaaliturva. Maasamme harjoitetun kannustinvetoisen sosiaalipolitiikan tulokset näkyvät tässä hyvin. Työnteko kannattaa entistä paremmin.

Riskien kasautuminen johtaa köyhyteen

Erilaiset elämän riskitilanteet ja -tapahtumat lisäävät köyhyden uhkaa. Nykyisin merkittävimpiä riskejä ovat työttömyys ja yksinhuoltajuus. Myös opiskelu-aika on niukan toimeentulon sävyttämää.

Velkaantuminen on uusi sosiaalinen riski, joka realisoitui mittavassa määrin 15 vuotta sitten. Vuoden 2005 tutkimusaineistossamme on paljon tuonaikaisten lamavelkojen kanssa edelleen vaikeuksissa olevia ihmisiä. Toivoa sopii, että nyt 2000-luvun alussa tapahtunut nuorten kotitalouksien mittava velkaantuminen ei realisoitu samanlaiseksi velkaköyhyydeksi, mikä koettiin reilu kymmenen vuotta sitten.

Yhdestä riskistä useimmiten vielä selviää, mutta riskien kasautumisesta ei. Yksinhuoltaja pärjää köyhiin verraten kohtalaisesti, jos hänellä on kokopäivätyö ja hän on terve. Hänen sairastumisensa ja työttömyytensä johtaa köyhyteen. Samantyyppinen tilanne on opiskelijalla, kun hänelle syntyy lapsi ja työttömällä, kun hän sairastuu.

Myös pariskunnilla talous on tyypillisesti kunnossa, kun molemmat puoliset ovat kokopäivätyössä. Toisen jääminen työttömäksi pahentaa tilannetta ja molempien yhtäaikainen työttömyys johtaa lähes kohtalonomaisesti köyhyteen. Tätä havainnollistaa vuoden 2005 tutkimusaineiston pohjalta tekemäni kuvio 3.

Suomessa myös yksin asumiseen on perinteisesti kytkeytynyt lisääntynyt köyhyysriski. Tämä johtuu muun muassa siitä, että asumiskulut rasittavat yksin asuvaa suhteessa enemmän kuin pariskuntia. Kun yksin asuva jää työttömäksi tai sairastuu, hänen köyhyysriskinsä on huomattavan suuri. Kokopäivätyössä oleva yksin asuva henkilö pärjää kohtalaisesti, ainakin köyhiin verrattuna.

Miten selvitä 11 eurolla päivässä?

Tyypillisellä suomalaisella köyhällä on rahaa käytettävissä päivittäisiin menoihinsa noin 11 euroa, kun asumiskulut on maksettu. Tällä summalla pitkäaikaisen toimeentulokiasiakkaan samoin kuin pitkäaikaistyöttömän pitää selvitä ravintomenojen lisäksi erinäisistä hankinnoista ja maksuista sekä sosiaalisesta osallistumisesta – summa kattaa terveydenhoidon, siisteyden, vaatteet, kodin hankinnat, viestimet, liikkumisen, harrastukset, nautinnot, vapaa-ajan, pääsymaksut, juhlapäivät jne. Ei tarvita tutkijan pätevyyttä eikä juuri mielikuvitusta, kun ymmärtää, mihin pitkäaikainen eläminen

11 eurolla päivässä johtaa.

Suomessa ei juuri ole perinnettä välttämättömyystarvekorien laatimisesta ja budjetoinnista. Kansainvälisesti muun muassa Yhdysvalloissa ja Englannissa vähimmäis- turvan riittävyden arvioinnissa juuri tämä menetelmä on ollut keskiössä.

Kuinka niukka tai väljä toimeentulo 11 eurolla päivässä sitten aikaansaadaan?

Vaikka ravintomenot lasketaan kuinka niukasti tahansa, aikuisen ihmisen kohtuulliseen ravintoon menee vähintään puolet käytettävissä olevasta 11 eurosta. Tämä vastaa sosiaali- ja terveysministeriön 1998 antamaa ohjeistusta toimeentulotuen toimeenpanijoille. Ravitseva aamiainen maksaa euron. Edes kohtuullisen ravitseva lounas ja päivällinen maksavat yhteensä hyvinkin neljä euroa. Ilta-palaa lasken tässä niukassa budjetissa 50 senttiä. Mihinkään herkutteleluun ei laskelmassani käytetä rahaa, vaikka varmasti köyhänkin joskus tekisi mielen hyvää.

Köyhyys käy kalliiksi

On myös muistettava, että edelleen pätee vanha sanonta, että köyhyys käy kalliiksi. Köyhillä on rajalliset mahdollisuudet nauttia halvoista hinnoista ja tarjouksista. Tätä määräävät useat seikat. Hintaseuranta on vaikeaa, jos ei tule lehteä eikä ole internetiä. Suuret marketit ovat autottomalle heikosti tavoitettavissa. Köyhällä ei ole varaa hamstrata, kun on halpaa. Jos hän pääsee julkisilla kulkuvälineillä paikalle, niin varattomuus ei ole ainoa este. Tavaramäärä, jonka pystyy kuljettamaan, on rajallinen.

Lisäksi tyypillisellä köyhällä ei ole suurta pakastinta, johon säilöä halvat tarjousruoat, eikä suurta asuntoa, johon varastoida muut tarjoustuotteet, kuten vessapaperit. Käytännössä köyhän kohtalona on ostaa lähikaupasta päivän tai parin tarpeeseen pienet annokset. Yksikköhinnat tulevat tällä tavoin kaikkein kalleimmiksi. Siitä ei pidä syyttää köyhiä, vaan köyhyyttä.

Köyhyyttä ymmärtämätön saattaa joskus mielessään ajatella, miten hän elämänsä järjestäisi, jos olisi samassa asemassa kuin nykyköyhät. Hän optimoisi, laskelmoisi ja suunnittelisi pitkäjänteisesti. Ulkopuolisen ajatukset ovat kuitenkin kovin kaukana köyhän arjesta. Siinä pitkäjänteinen suunnittelu ei ole mahdollista, kun suunnitelmien keskiössä on selviytyminen koko ajan päälle kaatuvista taloudellisista esteistä.

Tämän vuoden alun väestökyselyssämme oli yhtenä osiona pyyntö, että köyhyyttä parhaillaan kokevat tai köyhyydessä aiemmin eläneet kirjoittaisivat siitä, mitä köyhyys arjessa merkitsee. Sadat tutkittavat kirjoittivat näistä tunnoista. Hyvin yleinen kuvaus oli

juuri se, että köyhyys merkitsee jatkuvaa taloudellista ahdinkoa ja puutetta, joka rajoittaa arkielämää aivan perustavanlaatuisesti.

Ahdinko johtaa usein pikku lainoihin kavereilta ja omaisilta. Tämä taas johtaa kierteseen, kun vipit pitää hoitaa. Yksi tutkimukseemme valikoitunut 40-vuotias pitkäaikaistyötön mies kirjoitti näin:

”Köyhyys on yksinkertaisimmillaan sitä, ettei ole aina rahaa edes ruokaan, laskujen eräntymisiä, huomautuksia ja sitä kautta huomautusmaksuja, vippejä ja lainoja tuttavilta. Kun saa sitten rahaa, se onkin jo mennyt. Ja kierre jatkuu. Entäpä kun on keskittäytyttävä siihen että mistä tämän päivän ruoan saa, et siis oikein voi kiinnostua silloin mistään muusta ja joudut pummaamaan tuttaviltasi, jos sellaisia vielä on, kuitenkin häpeää turhia almuja sinä uskossa että tulevaisuudessa menee paremmin. Siinä karisee viimeisetkin itsetunnon rippeet. Ei mielitekoja, haaveita; sitten niitä onnellisia hetkiä kun saa kymppin jolla hankkii jotain jääkaappiin, hah! No, asioita olisi vaikka kuinka paljon, kuinka solmia tässä taloudellisessa tilanteessa uusia ystävyyssuhteita, seurustella...”

Jäljellä 5,5 euroa

Köyhyyden olemus alkane selvitä kovapintaisemmallekin, kun eläytyy tilanteeseen, jossa päivästä toiseen ruoka- ja asumismenojen jälkeen on käytettävissä 5,5 euroa. Siisteys ja puhtaus ovat välttämättömiä edellytyksiä muun muassa työhön pääsemiseksi tai siellä olemiseksi. Siksi vaatetuksen, parturiin ja muuhun tällaiseen on ”pakko” käyttää rahaa. Myös sosiaalinen osallistuminen ja osallisuus edellyttävät tätä. Vuodenaikojen suuri vaihtelu asettaa vaatetukselle omat vaateensa. Vaatteita on myös pestävä. Vaatteet kuluvat ja niiden uusiminen on kallista. Kaikki tämä arkinen tavanomaisuus syö rahaa. Keskimäärin yksi euro päivässä puhtauteen ja siisteyteen ei liene yllimitoitettu arvio.

Puhelin kuuluu nykyisin välttämättömyyksien luetteloon. Huomattavan suuri osa köyhistä on yksin asuvia. Heille puhelin on ehkä perheellistekin keskeisempi hyvinvoinnin tekijä. Puhelin ja muut viestintäkulut nousevat hyvinkin yhteen euroon päivässä.

Kuukausilippu paikallisiin julkisiin liikennevälineisiin maksaa tasattuna euron päivässä. Jos ei osta kuukausilippua, kertalippujen summa nousee suuremmaksi jo seitsemällä kuukausittaisella kaupungissa käynnillä. Osallistuminen yhteiskunnan elämänmenoon edellyttää paikalle pääsyä. Siksi kuukausilippua voi pitää välttämättömyytenä.

Väestökyselyssämme olemme kysyneet käsityksiä välttämättömyystekijöistä. Julkisten kulkuneuvojen tarpeenmukainen käyttömahdollisuus on väestön enemmistön mu-

kaan välttämätöntä. Se tulisi mahdollistaa kaikille kansalaisille.

Köyhän ainut huvitus on vilkas mielikuvitus, vai onko?

Ravinnon, asumisen, siisteyden, viestintäkulujen ja liikennemenojen jälkeen on toimeentulotukiasiakkaalla jäljellä 2,5 euroa. Tällä summalla pitäisi varsinaisesti elää nykyaikaista elämää: harrastaa ja nauttia vapaa- ajasta sekä sisustaa kotia, juhlistaa suurempia merkkipäiviä, kuten syntymäpäiviä ja joulua, tai tarjota vieraille keksejä ja kahvia. Harrastusten ja nautintojen valinnassa on tällöin pitkälti kyse pakon sanelemista valinnoista. **Juha Vainion** riimittelysten mukaan köyhän ainut huvitus on vilkas mielikuvitus. Edellä tehdyn kuvitteellisen kulutusmenolaskelman perusteella Vainio oli oikeassa.

Suomalaisella köyhällä ei tiukasti rajattujen välttämättömyysmenojen jälkeen jää rahaa huvituksiin. Tässä todellisuudessa noin 250 000 suomalaista elää päivästä, viikosta ja kuukaudesta toiseen tänäkin vuonna. Mielikuvituksen sijaan mielen saattaa ajoittain valloittaa pettymys ja katkeruus sekä suru.

Tutkimukseemme vastannut 38-vuotias yksinhuoltajanainen, joka on osa-aikainen siivoaja, kirjoitti huvitusten välttämättömyydestä lasten näkökulmasta: *”Nykyisessä yhteiskunnassa on köyhän lapsilla oltava yhtäläillä kännykkä, tietokone, leffat, hampurilaiset ja OK vaatteet. Yksinhuoltajaperhe maksaa esim. tietokoneesta suhteessa moninkertaisen hinnan verrattuna perheeseen, jossa on kaksi hyväpalkkaista aikuista! On vanhanaikaista puhua tietokoneestakaan minään ylläsiyskapineena tällä vuosisadalla, vaan se on välttämätön ainakin nuoremmalla välillä.”*

Köyhyys ei tule yksin

Useissa kertomuksissa ilmeni kuinka köyhän talouden pahimpia koettimia ovat yllättäen lankeavat laskut. Tällaisia voivat olla sairaanhoitomaksut, toisella paikkakunnalla asuneen omaisen hautajaisiin osallistuminen, kodinkoneen rikkoutumisesta seuraava uusintainvestointi, lukiossa olevan lapsen koulukirjojen hankinta jne. Raskas normaalkuorma vaivoon kestetään, mutta yllättävä lisälasku vie kantokyvyn ja katkaisee selkärangan.

Vanhan sanonnan mukaan köyhyys ei tule yksin: monet muut hyvinvointivajeet korreloivat positiivisesti köyhyyden kanssa. Heikko terveys, heikko koulutus, puutteelliset asuinolot sekä rajoitetut harrastus- ja osallistumismahdollisuudet ovat tyypillisiä köyhyyden kylkiäisiä. Niukan ravinnon ja kurjan asunon ohella köyhyys näyttäytyy nykypäivänä erityisesti sosiaalisen toimintakyvyn rajoittuneisuutena ja sosiaalisena

syrytymisenä. Se on rajoitettua osallisuutta ja sosiaalista osattomuutta.

Lisäksi köyhyys aiheuttaa häpeää ja katkeruutta sekä riitoja perheenjäsenten välillä. Aina ei ole mahdollista sanoa, mikä on syy ja mikä seuraus. Avioero voi olla köyhyyden seurausta tai sen syy, samoin mielenterveyden ongelmat.

Valtaosa väestöstä pitää viimesijaista toimeentuloturva liian matalana

Asumiskulujen korvaamisen jälkeen toimeentulotuen taso yksin asuvalle henkilölle on nykyisin 360 euroa kuukaudessa. Pysimme tämän vuoden kyselytutkimuksemme arvioita siitä, onko tuki liian korkea, sopiva vai liian matala. Peräti 72 prosenttia tutkimukseen vastanneesta aikuisväestöstä piti tuen tasoa liian matalana.

Kymmenen vuoden kuluessa tuen tasoa liian matalana pitävien osuus on selvästi kasvanut. Tämä on linjassa tuen tasossa tapahtuneen leikkautumisen kanssa.

Tulonjakoon puututtava piirun verran

Edellä esitetyssä paino on ollut paljolti toimeentulotuen tason ihmettelystä. Tämän olen tehnyt siksi, että vähimmäisturvan taso on yleisemminkin toimeentulotuen tasolla.

Viisas politiikka ei tietenkään lähde siitä, että korotetaan vain toimeentulotukea ja jätetään ns. ensisijainen turva toimeentulotukea pienemmäksi. Yhteensovitukseen pitää toimia niin, että nostettaessa viimesijaisen sosiaaliturvan taso kohtuulliseksi se tehdään niin, että ensisijainen turva on parempi kuin viimesijainen. Näin tehtäessä on huolehdittava siitä, että viimesijainenkin turva on ihmisarvon turvaava.

Yhden esimerkin politiikkavaihtoehtoista esitän tämän lehden pääkirjoituksessa. Kriitikot tullevat pitämään esitystäni heikkona, koska se ei sisällä yksilöityä rahoitussuunnitelmaa. Vastaukseni tähän on, että puututaan piirun verran viimeisen kymmenen vuoden aikana tapahtuneeseen tulonjaon eriarvoistumiseen, niin asia on hoidettu. ■

Aulikki Kananoja

Mitähän Bruno Sarlin sanoisi tänään?

Byrokraattiset esteet luovat toimeentulotuen tarvetta. Olen vakuuttunut, että Bruno Sarlin nimeäisi selvitysmiehen tekemään ehdotukset niiden poistamiseksi.

"En usko, että juopottelija vain sanoilla saadaan kunnon mieheksi, tai langennut nainen mallikelpoiseksi äidiksi. En myöskään soisi, että yhteiskunnan apupalaa aina seuraisi nuhdesaarna, sillä ei mikään ole tuhoisampaa juuri tällä alalla kuin koneellinen tavanmukaisuus. Se koventaa kovan mielen vieläkin kovemmaksi, murtaa sortuneen sydämen epätoivoiseksi. Vaikutuksille alttein on ihminen juuri silloin, kun surut ja huolet hänen sydäntään painavat. Ken silloin hänen luokseen, hänen matalaan majaan astuu, ei mestaroivana mallimiehenä pitkine opetus- ja nuhdesaarnoineen, vaan kanssaihminenä, joka tahtoo koettaa ymmärtää toisen erikoisvaikeuksia ja auttaa häntä voittamaan toivottomalta aluksi näyttävän asemansa, sille antaa ahdistuksenalain pian luottamuksensa. Mutta niin pian kuin se on voitettu, on mahdollista voittaa paljon muutakin. Ei tämän pyrkimyksen menestyksellisessä toteuttamisessa sovi hetkeksikään unohtaa persoonallisen vaikutuksen kulmakiviä."

Bruno Sarlin, Köyhäinohitolehti 14/1915

Lainaus on Bruno Sarlinin kirjoituksesta Köyhäinohitolehdessä vuodelta 1915. Vaivaihoidonneuvoja Sarlin (1878–1951) oli vuonna 1912 perustetun Köyhäinohitolehden ensimmäinen vastaava toimittaja. Sitten hän toimi edistyspuoleen kansanedustajana ja Vaasan läänin maaherrana, mutta palasi 1930-luvulla sosiaalihuollon työsaralle Helsingin huoltotoimen johtajaksi. Työnsä ohella hän toimi Köyhäinohitolehden seuraajan Huoltajan päätoimittajana vuodesta 1937. Sosiaaliministerinä Sarlin toimi Kivimäen hallituksessa vuosina 1935–36.

Sarlin oli omana aikanaan edistyksellisten näkemysten edustaja. Sosiaalipoliittikkona hänen tavoitteensa oli köyhyydentömyys. Hänen lähestymistapansa oli humaani ja hän korosti asiakkaiden yksilöllisten tilanteiden tulkintaa, mutta samalla hänellä oli tiukka moraalilaiskuuden, juoppouden ja siveettömyyden suhteen.

"Huomio perusturvan tasoon"

Miten Sarlin toimisi tässä ajassa? Uskon, että hän selvittäisi köyhyyden erilaiset muodot ja taustatekijät ja kehittäisi erilaisiin köyhyyden

syihin ja muotoihin erilaiset strategiat. Hän kiinnittäisi huomiota perusturvan tasoon: perusturvan puutteiden vuoksi ei pitäisi joutua köyhyyteen.

Uskon, että Sarlin tekisi kaikkensa köyhyyden ylisukupolvisen jatkuvuuden katkaisemiseksi: panostaisi lastensuojeluperheisiin ja etenkin lapsiin, koulunkäynnin keskeyttämisen estämiseen, ammattikoulutukseen ja työllistymiseen.

Yhteiskuntamoraalin edustajana Sarlin kannattaisi työn ensisijaisuutta pelkkään rahan jakoon verrattuna. Hän olisi aktiivoinnin voimakas puolestapuhuja ja edistäjä ja edellyttäisi köyhiltä myös omaa vastuunottoa.

Olen vakuuttunut, että Sarlin asettaisi selvitysmiehen tekemään ehdotuksia niiden byrokraattisten esteiden poistamiseksi, jotka luovat toimeentulotuen tarvetta. Vaikea on sanoa, kannattaisiko hän toimeentulotuen normitetun osan siirtoa Kelan hoidettavaksi. Joka tapauksessa hän rakentaisi järjestelmän toimimaan niin, että myös köyhän elämäntilanteen laajempaan muutokseen panostetaan. ■

Litteen toimittanut Lea Suoninen-Erhiö